

# Fajancefabrikken Alumina's børnehjælpsplatter 1909-1930

– eller når et lille stykke socialhistorie og  
kunstindustrihistorie mødes

*Af Per Hofman Hansen*

## 26 små fajanceplatter

“Frederiksberg gennem tiderne”, børnehjælpsdage og fajanceplatter. Hvad har det med hinanden at gøre? Børnehjælpsdage og Frederiksberg? Ikke umiddelbart noget! Men Frederiksberg og platter så da? Jo, det går bedre! De fleste beboere på Frederiksberg er nok bekendt med at Den kongelige Porcelænsfabrik ligger i Smallegade. Men så fajance og porcelæn da? Hvem har i dag styr på Bing & Grøndahl, Alumina og Den kongelige Porcelænsfabrik? Forfatteren til denne artikel kunne i alle tilfælde ikke udrede trådene ganske præcis for 2 år siden, da han kastede sig ud i et studie af en kasse med 26 små dekorerede og glaserede fajanceplatter fra årene 1909 til 1930.

## Oldemors arvegods

Hos min mormor i Roskilde, Valborg Kristensen (1894-1991) hang i mange år en stribe små platter på en tavle i hendes køkken. Hun havde fortalt mig, at det var hendes mor, der havde købt dem hvert år, når der var børnehjælpsdag i København. Min oldemor, Anna



*Her ses Anna Justesen (til venstre), barnebarnet Hanne og datteren Valborg Kristensen på indkøbstur i København foran Café Stephan A'Porta på Kongens Nytorv omkring 1928.*

Justesen (1866-1946) var gift med sprøjtefører ved Københavns Brandvæsen, Hans Justesen (1864-1947) og var levende interesseret i godt kunsthåndværk og samlede på mange forskellige ting lige fra Evald Nielsen sølvstøjtøj til porcelæn, keramik, polsk trælegetøj og fajance som de små platter.

Men min viden om såvel platter som børnehjælpsdag var unægtelig noget fragmentarisk. Da min søn fik platterne foræret af mine forældre for 3 år siden samtidig med anskaffelsen af en scanner til produktion af billeder til internettet, kom der fart i tingene.

Lidt for morskabs skyld og på skrømt, men med skepsis, lagde jeg en af platterne på scanneren, for det kunne jo være... Og minsandten om ikke resultatet var overvældende. Smukke og fine gengivelser på computeren. Jamen, platternes historie var jeg jo nu pludselig nødt til at fortælle på internettet.

Det blev til et større bibliotekarisk detektivarbejde med fremfindning af relevant litteratur om såvel børnehjælpsdagene som de forskellige porcelæns- og fajancefabrikker i København. Her først lidt om børnehjælpsdagene.

### **Børnehjælpsdagen 1904**

Børnehjælpsdagen er en selvejende institution i København, stiftet i 1904 af kommune-læge Johan Carlsen. Institutionens formål var dengang som nu at indsamle midler til humanitært arbejde blandt børn og unge. Det sker ved salg af det landsdækkende Lillebror-Lotteriet, bladet Lille-Bror, små samlermærker samt ved organisering af Børnehjælpsdagens kræmmermarked, og fra 1909 nu også ved salg af små platter fremstillet af fajancefabrikken Alumina. I 1910 fulgte Den kongelige Porcelænsfabrik efter med en lidt anden serie på i alt 31 indtil 1940.

Et godt indtryk af, hvordan optakten til og den første børnehjælpsdag forløb den 6. maj i 1904, får man ved at læse lærer L. Chr. Møller Lunds beretning:

### **Det er den 13. april 1904**

“En smuk og klar aften. I tætte skarer strømmer københavnernes ud fra Odd Fellow-palæet efter et offentligt møde i den store sal. Et protestmøde mod justitsminister Albertis forhadte pryglelov.

### **En sag af vigtighed**

En lille grå mand – et tæt skikkelse – har placeret sig ovre på Fønix-hjørnet. Forgæves har han søgt mig i mit hjem og indfanger mig nu her for at føre mig hen i en stille krog hos á Porta på Kongens Nytorv.

Det er en sag af vigtighed, han vil snakke med mig om. Det han ville sige var, at vi nu måtte ha’ en Børnehjælpsdag i København.

– En hva’ for en dag?

– En Børnehjælpsdag!

Og så følger hele historien. Eventyret om en forårets fest i København, som skulle blive til hjælp for de mange, mange nødlidende børn iblandt os.

– Ingen vegne kommer vi i børnesagen, forklarer han. Det hele står i stampe.

Opdragelsesanstalter og børnehjem, asyler og vuggestuer – alt, hvad nævnes kan af børneinstitutioner, alle hutler de sig igennem og lider under fattigdom, for ikke at sige rent armod. Og Københavns gader vrimler med børn, der trænger til både åndelig og legemlig forsorg.

### Pryglelov kan vi få ...

Pryglelov kan vi få – men børneloven! Hvor bliver den af? Nej, vi må have en Børnehjælpsdag!

Sindigt og roligt, men med en understrøm af begejstring, idealisme og agitatorisk kraft skildrer manden sine tanker. Kommunelægen, dr. med. Johan Carlsen er i sin iver udtømmelig for ideer.

– Børnehjælpsdagen skal være den dag, da De og jeg og vi allesammen – ja, det hele København – skal arrangere en storstilet indsamling til fordel for vore nødlidende børn. For de fattige og syge, for dem som fryser og sulter, for de vanrøgte og vildfarne.

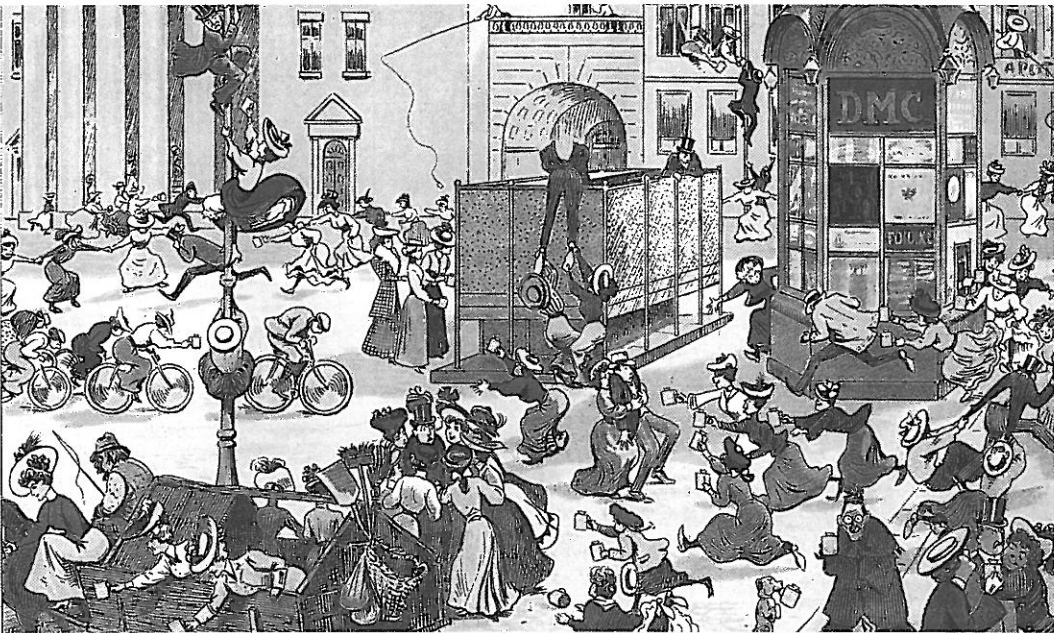
### Det er børnenes sag, det gælder

Det er børnenes sag, det gælder, og det vil vi med alle midler og under medvirken af hundreder og atter hundreder af Københavns borgere banke ind i stadens bevidsthed.

Fest og forår skal det være. Flagene skal til tops over by og havn. Sporvognene skal køre med flag og husenes facader skal pyntes med grønt. Vore største kunstnere skal ud på gaderne og samle ind – en blomst og et smil for en gave til børnene!

Festligt smykkede vogne skal på indsamlingstog gennem Strøget og byens øvrige gader. Byen skal vækkes med musik på morgenkvisten, og studenter skal følge musikken og samle ind hos de morgenduelige københavnere.

Alt dette forklarede dr. Carlsen – Børnehjælpsdagens opfinder og stifter. Det kneb lidt med at følge med, så fantastisk lød det hele. Lad gå med dette med flagene, der skulle til tops. Og lad gå med en og anden guirlandesmykket husfacade. Lad også gå med musik og blomster og studenter.



Børnehjælpsdagen 1905 som den så ud i Blækspruttens satiriske tegner, Axel Thiess' streg. Mænd, men især kvinder med raslebøsser, hærger det indre København. Ingen gik tilsyneladende ram forbi, uanset om man troede sig i sikkerhed på det offentlige pissoir, på sadlen af en racercykel, ved skraldevoggen eller i toppen af en af Nytorvs lygtepæle.

### **Sporvognene med flag! Nej!**

Men sporvognene med flag! Nej, her var den gode doktor kommet over på den gale side af grænserne for al menneskelig erfaring og sund fornuft! End ikke ved et kongeligt guldbryllup havde man turdet drømme om festklædte sporvogne.

Aftenen gik og vi skiltes. Doktoren havde hvervet en medhjælper. En af de hundreder han vandt sig ved at vandre fra dør til dør blandt venner i alle dele af København.

Ved et møde i Medicinsk Selskabs lokaler kort tid efter stiftedes børnehjælpsdagens første hovedkomité.

### **Man havde jo indsamlerens lommer, men ...**

Én ting er det at få den idé, men en anden at udforme den i alle enkeltheder og føre den ud i praksis.

Ingen havde således skænket det en tanke, hvorledes den storstilede indsamling rent praktisk skulle foregå. Man havde jo indsamlerens lommer, man havde huer, hatte, kurve og tændstikæsker – men alt sammen dueede ikke til noget.

Men doktoren fik idéen: Papæsker!

I løbet af kort tid havde man indsamlet i hundredevis af papæsker i alle størrelser og faconer. Julius Schiøtt, direktør for Zoologisk Have, rystede på hovedet og sagde skræk-indjagende vittigheder, og Marius Jensen, Social-Demokratens redaktionssekretær, henfaldt i melankoli. Selv doktoren fandt efterhånden, at idéen havde sine alvorlige ulemper. Sæt det blev øsende regnvejr på Børnehjælpsdagen!

### **10.000 bøsser fra Glud og Marstrand**

Det blev Glud og Marstrand, som i yderste øjeblik løste opgaven ved at levere 10.000 bøsser af den skrækelige type uden hank, og det var med blege ansigter og bange anelser, at forretningsudvalget derved pådrog „dagen” en udgift på omkring 1.500 kr.

Julius Schiøtt var udtømmelig for idéer. Alle byens arbejdsvogne skulle forsynes med en påklisset plakat: I dag er det Børnehjælpsdag! Og i den tidlige morgenstund den 6. maj rykkede en arbejdsstyrke ud bevæbnet med klisterpotter og plakater. Primitivt fremstillede opråb blev klæbet op på butiksruder, plankeværker og stakitter – ja, selv sporvognene fik plakater på vinduesruderne.

### **Byen var flag- og blomstersmykket**

Endelig oprandt dagen. Fredag den 6. maj 1904.

Det var strålende sol fra morgenstunden med en frisk og lun forårsluft. Fra den fjerne forstad til byens centrum herskede en stemning, som næppe var kendt fra nogen tidligere festdag. Byen var flag- og blomstersmykket, ganske som det havde formet sig for stifterens tanke.

### **Betty Nansen og Herman Bang hjalp også til**

Teaterverdenen, som den gang beherskede den offentlige interesse, prægede gadebilledet. Alle kendte kunstnere var af hus. De anførtes af Folketeatrets unge og strålende direktrice, Betty Nansen, som havde sikret sig hjælp af sin mor, Marie Ring, Betty Hennings, Elisabeth Dons, Emma Thomsen, Valborg Guldbrandsen og den nygifte Ellen Aggerholm. Deres blomsterboder stod på Gammeltorv, hvor også Herman Bang sluttede sig til som udråber. Med sin hæse stemme skreg han byen vågen. Da indsamlingen gik lidt trægt,

sprang fru Nansen op i en droske og kørte byen igennem med store kurve fyldt med roser og stedmoderblomster, som hun solgte til overpris.

Størst begejstring vakte dog den populære, kjoleklædte revuekunstner, Frederik Jensen med sin lirekasse. Et øjeblik standsede han på børsrampen:

– Jeg spiller ellers ikke på Børsen!, sagde han, men i samme øjeblik blev han af forbiilende vekselere puffet ind i salen, og alle måtte af med et bidrag. Noteringen standsede!

### **Telte lyste hvidt på Langelinie**

Bag 2. april-monumentet på bastionen sang Studentersangerne, og islandske studenter kvædede i sagastil fra de elektriske både på søerne. Der var militærkoncert foran det endnu ikke færdigbyggede rådhus, og telte lyste hvidt på Langelinie og Lille Triangel.

Under aftenens teaterforestillinger slap studenter med hvide huer ind på tilskuerpladserne og blokkede publikum. På Dagmar-teatret måtte fru Johanne Dybvad standse sit spil som Thora Parsberg – og det skulle der meget til!

I eftermiddagstimerne var Strøget ufremkommeligt – et bølgende hav af mennesker, gjorde al vognfærdsel umulig.

### **Blanke tokroner fra kongen**

Det kongelig hof, som var noget yderst fjernt og indelukket, skabte historisk sensation derved, at den gamle konge, Christian IX ledsaget af Prins Valdemar foretog en tur til fods gennem den festklædte by og rundhåndet betænkte de lykkelige indsamlere med blanke tokroner i deres bøsser. Det stod helt klart, at Børnehjælpsdagen kom til at bidrage væsentligt til demokratiseringen af livet i hovedstaden.

Da midnatsklokken den 6. maj 1904 sang sin aftensang ud over Rådhuspladsen, stod Julius Schjøtt med tomme lommer ved sporvognen.

### **Jeg er blanket af – totalt!**

– Kære ven, sagde han til en af byens journalister, som kom forbi, – kære, rare ven! Lån mig 10 øre til sporvognen hjem – jeg er blanket af – totalt! Måske var det netop dette umiddelbare, dette halvt improviserede og helt ufærdige, der gav denne første Børnehjælpsdag sin særlige charme.

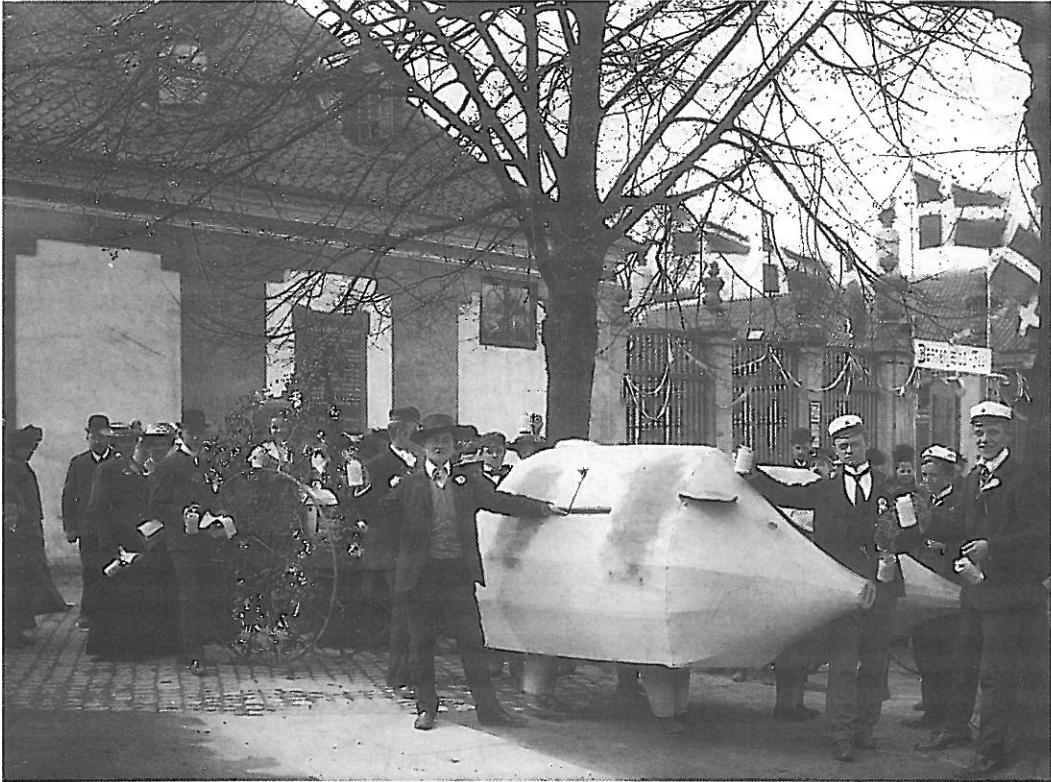
### **Ikke bare 30.000, men 84.000 kr**

Ved mit første møde med Johan Carlsen hin minderige aften den 13. april 1904 spurgte jeg den idealistiske doktor:

- Og hvor meget kunne De så tænke Dem, der blev samlet ind på sådan en ...
- Børnehjælpsdag?
- Jeg vil slet ikke blive forbavset, om vi når de 30.000, lød det sangvinske svar. Resultatet af verdens første Børnehjælpsdag blev 84.476 kr. og 48 øre.”

### **Illustreret Tidende**

Som optakt til dagen skrev også Illustreret Tidende naturligtvis en malende introduktion: “Den 6. maj vil man rundt i København blive vidne til ret usædvanlige små scener, der forhåbentlig på rette måde vil vække folks nysgerrighed og derigennem deres medfølelse. Drengprocessioner vil gå gennem gaderne, sporvognene vil køre med flag som på deres



*Frederiksberg deltog første gang i Børnehjælpsdagen i 1905. Her er vi på Frederiksberg Runddel den 12. maj 1905. To sparegrise trækker en blomstersmykket vogn, mens glade studenter samler ind. Om aftenen var der blomsterfest i Frederiksberg Have. (Frederiksberg Bibliotek, Lokalhitorisk Billedsamling).*

store festdage, og rundt på gadehjørner og i forretningsvinduer vil store plakater og opslag fortælle, at der er noget særligt på færde. Og også indendørs vil man blive mindet derom; på restaurationerne, i apotekerne, i lægernes venteværelser, i teatrenes foyers, i alle foreningslokaler, i sporvogne, i privatskoler osv. osv. vil indsamlingsbøsser fortælle, at på den dag, bør alles pung stå åben. Og det vil blive tilfældet, fordi det den dag er børnene, det gælder. Det er børnehjælpsdagen.

Hvad den betyder, har man længe vidst i de store byer. Nu får også København sin Børnehjælpsdag – Fredag den 6. maj – og ingen kan vel være i tvivl om, at den her er så nødvendig som nogetsteds. Komitéer har dannet sig for at arbejde i byens forskellige kredse og i alle befolkningslag, og i spidsen for dem står mænd, der i særlig grad har haft lejlighed til at gøre sig bekendt med, hvor stor nøden og trangen er.

Indsamlingen har dog sin indskrænkning, for så vidt anvendelsen af de indsamlede penge angår, idet disse ikke uddeles i kritiskløs almindelighed, men vil komme dem tilgode, der trænger hårdest. Det bliver velgørende institutioner og anstalter, der tager sig af syge, vanrøgtede og mishandlede børn, der kommer til at nyde godt af indsamlingen.

At trangen hertil er stor, vil ingen nægte. Der findes i en by som København, der alene af friskolebørn tæller op mod 40.000, tusinder og atter tusinder, der vokser op under de sørgeligste forhold, i baggårdenes usle hjem, i smuds og laster af alle slags, der sætter spor

for hele livet og meget tidligt fører dem ind på det skråplan, der ender i det absolutte, legemlige og åndelige, forfald.

Politiets, fattigvæsenets og den private godgørneheds protokoller kan fortælle om denne ynke, om den nedværdigelse, hvori børn uden egen skyld lever den tid, der skulle være et menneskets glædeste og lyseste.

Alle ved, at her er et stort arbejde at gøre, og de forstår, at det ikke kan gøres uden penge, og derfor vil de hjælpe; alle, der takker for et lyst og godt barndomshjem, men også dem, der måske af egen erfaring har lært savnet deraf at kende, og alle dem, der selv har børn, og som vil tænke den tanke helt ud, at det var deres, som skulle have deres første år forgiftede af den usseldommens stank, der stiger op fra de store samfunds bundfald.

Store og små, enhver efter sin bedste evne, vil da være med til det værk, som den 6. maj øves byen over, uden den sædvanlige godgørneheds klingende gøgl, stille og alvorligt. I den menneskelige barmhjertigheds navn”.

Allerede i 1904, men især i de følgende år udviklede børnehjælpsdagene sig til rene folkefester med tusindvis af mennesker på gaderne. Der blev opstillet blomsterboder pyntet med Dannebrogflag på Gammeltorv, der var optog, dystløb, “Riden sommer i by” og meget andet: Skovsernes tog over Amalienborg, hvor kongen tog imod; Amagerens “holstenske” vogne og de brillante nationaldragter; dystløbene på søerne, hvis bredder var indrammet af et publikum, der jublede, når en “viking” gik i vandet; tætte folkemængder omkring Herman Bangs vogn og om skuespillerindernes boder; brandmændenes fart gennem byen, den transportable musikpavillon, sang i gårdene; fester om aftenen.

L. Chr. Møller-Lund rammer stemningen ganske godt, når han skriver: “Det tør da nok siges, at [...] 6. maj-dagen i fjor [var] en glædesdag for København, hvor vi under utvungne former på demokratisk grundlag udfoldede et muntert og broget folkeliv og nok så harmløst slog gækken løs på gader og boulevarder, i parker og cafeer”.

Sådan fortsatte indsamlingerne og festlighederne år efter år, under verdenskrigen, i 20'erne og 30'erne, men tiderne ændrede sig og institutionen Børnehjælpsdagen måtte da også se i øjnene, at interessen efterhånden svandt ind, og man måtte finde på nye initiativer for at holde liv i den gamle, nyttige organisation. Socialreformerne i 30'erne gjorde vel også deres til at behovet ikke længere var så stort som tidligere. Og heldigvis for det.

Men organisationen Børnehjælpsdagen lever den dag i dag i bedste velgående i et samarbejde mellem generationer og samfundslag og engageret direkte i det udviklende arbejde omkring børns vilkår i det danske samfund. Organisationen skaffer således gennem 5 hovedaktiviteter penge til det frivillige børne- og ungdomsarbejde i Danmark. I 1998 blev der f.eks. uddelt over 2 millioner kroner, og den har 3500 medarbejdere, der hvert år sikrer et overskud til egen organisation og til alle de andre!

Såvidt om Børnehjælpsdagens start og første års historie. Vi kan nu springe til den anden del af historien: Porcelæns- og fajancefabrikkernes tilknytning til hinanden og de små børnehjælpsplatters historie.

### **Børnehjælpsplatterne og Alumina**

De fleste mennesker har nok vanskeligt ved præcist at adskille de tre store københavnske porcelæns- og fajancefabrikker: Den kongelige Porcelainsfabrik, Fajancefabrikken Alumina, Porcelænsfabrikken Bing & Grøndahl og den foreløbig sidste sammenslutning af virksomhederne i Royal Copenhagen /Royal Scandinavia.



*To damer dekorerer porcelæn på Alumina, ca. 1919. (Frederiksberg Bibliotek, Lokalhistorisk Billedsamling).*

### **Den kongelige Porcelainsfabrik**

Ældst er Den kongelige Porcelainsfabrik, der er grundlagt i 1775 som et aktieselskab med det danske kongehus som den overvejende del af aktionærene. I perioden 1779 til 1849 var den danske konge endda eneaktionær. Fabrikken startede sin virksomhed midt inde i København på Købmagergade tæt ved Rundetårn, men i 1883 flyttedes den ud på Frederiksberg.

Og tro det om De vil: I 1882 solgtes porcelænsfabrikken rent faktisk til Alumina, og Aluminias mangeårige leder, ingeniør Philip Schou, blev enedirektør for de to foretagender.

### **Underglasurmaleriet**

Den kongelige Porcelænsfabrik er ikke mindst især berømt for sit meget smukke og særdeles kostbare stel, Flora Danica, der påbegyndtes fremstillet i 1790. Men "Den Kongelige" er nok i dag mere kendt for sine juleplatter, hvoraf den første udkom i 1908 fremstillet i underglasurteknik. Fabrikken havde dog tidligere udgivet platter til forskellige lejligheder som Den Nordiske Industri-, Landbrugs- og Kunstudstilling i København (1888), Prinsesse Ingeborgs bryllup med prins Carl af Sverige (1897) og Fredrik VIII's tronbestigelse (1906), men det var imidlertid Bing & Grøndahl, der tretten år forinden havde udgivet den første juleplatte i 1895!

En betydelig kunstnerisk leder for porcelænsfabrikken var arkitekt og professor Arnold Krog (1856-1931), der skabte det karakteristiske danske underglasurmaleri og dermed fabrikkens verdensry. Fabrikkens platter er udført med en særlig teknik, den såkaldte skæringsteknik, hvor en modellør efter kunstnerens tegning skærer billedet i den gipsmodel, efter hvilken platten fremstilles. Hver platte dekoreres derefter af en maler med blå underglasurfarve, hvorefter den glaseres og brændes, så den står færdig med det uforgængelige billede under glasuren.

Som bomærke anvender fabrikken en krone samt tre bølgelinier symboliserende Danmarks tre sunde og bælt: Lillebælt, Storebælt og Øresund.



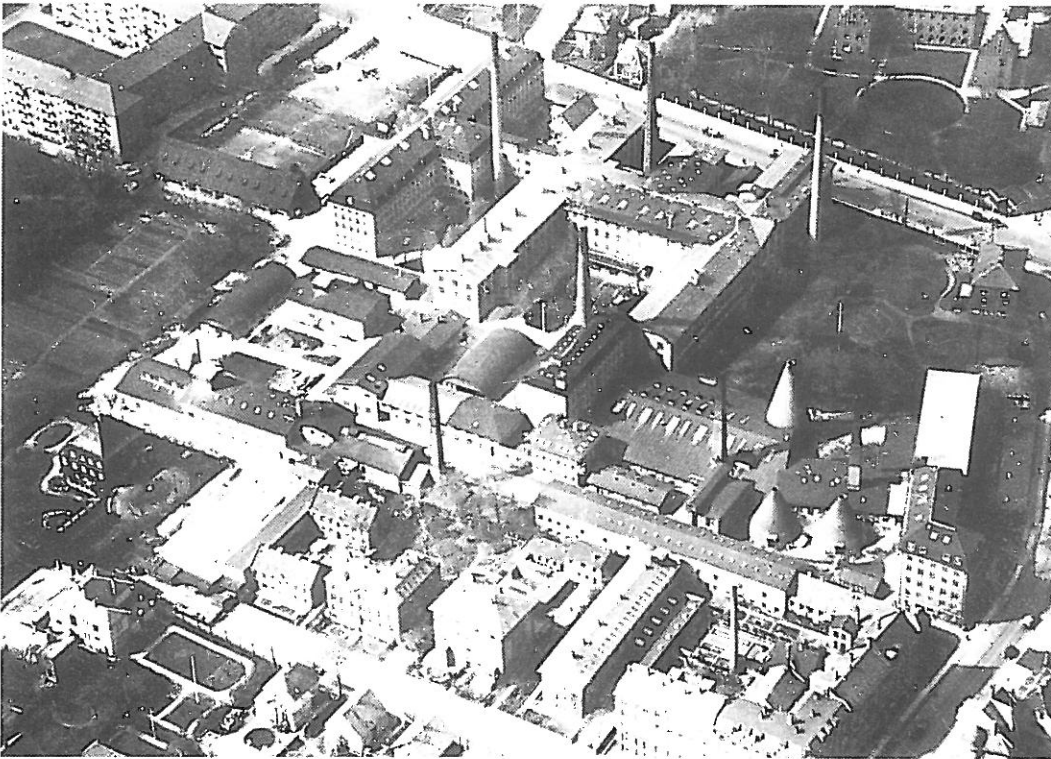
### Alumina og Den kongelige flyttes ud på Frederiksberg

Fajancefabrikken Alumina var blevet grundlagt på Christianshavn i København i 1863 af August Schjøtt. Men produktionen på de to fabrikker inde i København var urationel, mulighed for udvidelser på de eksisterende beliggenheder var opbrugte og dårlig arbejdskraft rekrutteret fra byens fængsel, der var nabo, gjorde at Philip Schou tog det afgørende skridt at erhverve den 10 tdr. land store hjørnegrund ved Smallegade-Fasanvej. I 1868 flyttedes fajancefabrikken således ud på Frederiksberg og i 1883 kom turen som nævnt til porcelænsfabrikken. Foreningen af de to fabrikker var af ren administrativ karakter, og i teknisk henseende lod de sig heller ikke slå sammen til et hele. Personalet på den ene havde lidt eller intet at gøre med personalet på den anden.

I slutningen af århundredet udsultedes Alumina imidlertid på alle måder til fordel for "Den Kongelige", men i 1901 kom der hjælp. Maleren Hans Christian Joakim Petersen (1870-1943) – fra 1911 med navneforandring til Christian Joachim, der havde udført en række nyskabende keramiske forsøg og vakt opmærksomhed på verdensudstillingen i Paris i 1900, tilbød Alumina sin tjeneste.

Om fabrikernes op- og nedture fortæller den tidligere direktør Frederik Dalgas i Illustreret Tidende i 1919: "I lang tid stod den lille søster [Alumina] i skyggen af den store, gamle fabrik, og den gjorde dog sit arbejde så smukt, så dygtigt og så godt. Den arbejdede for sin store søster, for at hun kunne trives og få fine klæder på og tage sig godt ud i den store verden.

Det lykkedes, men fajancefabrikken havde slidt sig selv op, og da porcelænsfabrikken



Luftfoto af porcelænsfabrikken i Smallegade, ca. 1935. (Frederiksberg Bibliotek, Lokalthistorisk Billedsamling).

havde sejret, så var der dengang – omtrent samtidig med, at jeg blev direktør – en stærk stemning for at nedlægge fajancefabrikken. Det syntes da også dengang ret håbløst at tænke på at give den nyt liv; men også her stod lykken os bi, også her lykkedes det at fremskaffe en type fajance, der var ejendommelig for os og som blev kendt og fik anseelse og navn som noget nationalt dansk, som indland og udland mere og mere anerkendte, og som nu indtager en anset stilling ved siden af sin ældre, fornemme søster.

Allerede nu er der ingen tvivl om, at vejen, vi har gået, er den rigtige, selv om vi har store vanskeligheder, navnlig skabt ved krigen, og der er heller ingen tvivl om, at fajancen i sit skød bærer så mange ejendommeligheder, så mange endnu uopdyrkede muligheder, at fremtiden vil stille sig lys og klar for den.

Men også her, hvilke kampe, hvilken frygt, hvilken ængstelse under den renæssance af fajancen, som fandt sted.

Jeg husker lange tider, hvor det var direktør og kunstner næsten en pine at se hinanden, fordi det, de skulle tale om, de fremstillede kunstsager, var så uendelig mislykkede; men jeg husker også den glæde, da resultaterne begyndte at dukke op som små øer i havet, og hvordan de voksede og voksede og blev store øer og faste bjerge.

Og nu ligger disse to fabrikker herude som et lille rige for sig, der omslutter ca. 1000 personer, i ly af Frederiksberg Have med sine dejlige træer. Nye bygninger vokser op år efter år, nye mennesker, nye kræfter, nye tanker kommer til; men altid bliver formålet det samme, at arbejde til ære for landet, til gavn for selskabet og til glæde for dets personale.”

### **En ny fajancestil**

På Alumina var Christian Joachim begyndt at finde frem til en ny fajancestil, som han lod komme til udtryk i former og dekorationer. Endnu mens hans mange forsøg på at finde en udtryksform var i deres vorden, engageredes en anden dansk maler, Harald Slott-Møller, der i 1902 tiltrådte som kunstner og tilsynsførende ved udførelsen af de kunstneriske genstande. Ansættelsen af denne konkurrent behagede næppe Christian Joachim, men på trods heraf blomstrede en produktion, der i omfang og egenart er uden sidestykke i dansk fajancekunsts historie.

I 1906 kom det til et brud mellem de to herrer, og Slott-Møller måtte forlade fabrikken, så Christian Joachim blev enerådende kunstnerisk leder. Til sin hjælp havde han billedhuggeren Rasmus Harboe (1868-1952), der bl.a. skabte de store julerelieffer 1907-1927 samt to af de senere omtalte små børnehjælpsplatter.

I 1913 fik Alumina tilnavnet Københavns Fajancefabrik, men brugte det først i genstandenes mærkning fra 1921. I nyere tid er det ikke mindst Grethe Meyers spisestel “Blåkant” fra 1964, der har gjort Alumina berømt.

Som bomærke anvender fabrikken et A gennemskåret af 3 bølgelinier symboliserende de tre sunde og bælder.

### **Bing & Grøndahls Porcelænsfabrik**

Bing & Grøndahl blev grundlagt i 1853 af Frederik Vilhelm Grøndahl samt brødrene Meyer Herman og Jacob Herman Bing. I 1885 blev Pietro Krohn (Peters Jul) kunstnerisk leder. I 1897 tog maleren J.F. Willumsen over og fortsatte som kunstnerisk leder for fabrikken. Siden fulgte Hans Tegner, Carl Petersen, H.O. Busch-Jensen og mange flere.

### Verdens første juleplatte

Det var Bing & Grøndahl, der i 1895 stod for udgivelsen af verdens første juleplatte, *Bag den frosne rude*, udført af Frans August Hallin, der var svenskfødt, men flyttet til København i 1885. Efter at Harald Bing havde udnævnt ham til kunstnerisk leder i 1895, udførte Hallin den karakteristiske platte, der skulle blive begyndelsen til den berømte og eftertragtede serie af samlerobjekter. Plattens succes sikrede ham således en plads i historien.

Bing & Grøndahls bomærke er Københavns byvåben med de tre tårne.

### Der var en, der var to, der var tre virksomheder. Nu er der én stor

Tiderne har ændret sig, markedet er blevet internationalt, og for at overleve må der stor drift til. Flere danske kunstindustrivirksomheder er blevet slået sammen. Først i Royal Copenhagen, siden i det endnu større Royal Scandinavia: Under Royal Copenhagen hørte porcelænsfabrikken Royal Copenhagen, Bing & Grøndahl, Georg Jensen Sølvsmiede og Holmegaard Glasværk. Den endnu større nordiske industrielle gruppe, Royal Scandinavia som var en fusion af Royal Copenhagen og Orrefors/Kosta. Royal Scandinavia A/S, Georg Jensen Sølvsmiede, Den Kongelige Porcelainsfabrik og Royal Copenhagen Antik A/S ejes nu for store dele af Carlsberg-gruppen og Tryg Forsikring!

### Alumina's små børnehjælpsplatter

Alumina's udgivelse af små børnehjælpsplatter omfatter i alt 26 udgivet mellem årene 1909 og 1930, idet der i årene 1915-1918 blev udgivet to hvert år. Kunstnerne var Christian Joachim, Rasmus Harboe, Oscar Willerup, Louis Moe og Else Hasselriis. Alle platter har en diameter på 9 cm, de er 8 mm tykke og i modsætning til de kendte tallerkenformede juleplatter er de, bortset fra en lille forhøjet ægkant, helt plane. Dog fremstår de første 5 årgange i relief. Fajanceplatterne er i de fleste tilfælde polykromt dekorerede og dækket med klar glasur. På bagsiden er de forsynet med forskellige signaturer og fabriksmærker. I den øverste kant er der et lille hul til ophæng.



### Christian Joachim

Perioden fra 1901 til ca. 1930 betragtes som Alumina's glansperiode med et stort kunstnerisk gennembrud og international berømmelse for fabrikken. Den kunstner, der især kom til at præge disse års kunstneriske linie, var Christian Joachim. Efter at have arbejdet hos P. Ipsens Enke blev han i 1901 tilknyttet Alumina, og i 1911 udnævntes han efter

*Pige med blomsterkurv er den første børnehjælpsplatte udgivet i 1909. Den er tegnet af Christian Joachim.*

Harald Slott-Møller til kunstnerisk leder. I 1914 tegnede og fremstillede han det meget populære *Tranquebar*-spisestel. I 1922 blev Joachim desuden kunstnerisk direktør for Den kongelige Porcelainsfabrik.

Med den positur Joachim allerede fra starten fik, er det derfor ikke så underligt, at han selv stod for udførelsen af de små platter i 1909 (*Pige med blomsterkurv*), 1912 (*Dreng blæser i trompet*) og 1913 (*Dreng i en båd*).

### Rasmus Harboe

I Joachims periode arbejdede flere andre kunstnere for Alumina. Således Rasmus Harboe, der skabte to af de små børnehjælpsplatter fra 1910 (*Dreng med blomster og vårkran*) og 1911 (*På ryggen af en stork*), der umiskendeligt giver mindelser om H.C. Andersens eventyr "Årets historie" (1852), hvor i det hedder: "Kvivit! kvivit! kommer nu våren?" "Våren!" klang det hen over mark og eng og igennem de sortbrune skove, hvor mosset skinnede frisk grønt på træstammerne; og gennem luften kom de flyvende sydfra, de to første storke; på ryggen af hver sad der et lille dejligt barn, en dreng og en pige; og de kyssede jorden til hilsen, og hvor de satte deres fødder, voksede hvide blomster frem under sneen. (...) – Lidt efter luftede det (...) vinteren selv var forsvundet, forårets dejlige børn sad på årets trone."

Fælles for de første fem platter er som nævnt at de har reliefpræg, er håndmalede og på tre af dem er kanten blåmalet. Så fint skulle det desværre ikke blive ved at være!



Rasmus Harboe: *På ryggen af en stork* (1911).



I 1915 påbegyndte man at udgive 2 platter hvert år. Her ses Oscar Willerups første. Tvillingeplatter blev udgivet fire gange, i 1915, 1915, 1917 og 1918.



En af Willerups mest vellykkede platter fra 1930.

### Oscar Willerup

Med den sjette platte træder maleren Oscar Willerup (1864-1931) i 1914 ind og udformer alle kommende platter frem til ophøret i 1930, når vi ser bort fra 1917 og 1918.

Hvor de tidligere platter både var udstyret med reliefpræg og håndmalede, skete der fra og med denne 1914-udgave to forsimplende og håndværksmæssigt og kunstnerisk forringende ændringer. Platterne har nu mistet deres smukke skulpturelle virkning, idet reliefet er forsvundet, når der ses bort fra en svagt forhøjet ring langs kanten, og de er heller ikke længere håndmalede.

I stedet anvendtes nu en ny teknik, der benyttede sig af skabeloner og en sprøjteteknik, der var blevet taget i brug i 1912. Den gang blev teknikken kaldt "luftmaling", i dag ville vi kalde det airbrush-teknik. Den blev netop sat i system af Willerup i årene omkring 1910-12. Fremgangsmåden bestod i, at farverne ved hjælp af trykluft sprøjtedes på platten gennem mønstret på et antal skabeloner svarende til antallet af farver.

I Frederik Dalgas' lille bog om Alumina fra 1913 hedder det om den nye metode: "I løbet af de sidste 3-4 år er der opstået en ny afdeling på fajancefabrikken. Som bekendt i fagkredse skyldes den blå undergrund, som Den kgl. Porcelainsfabriks porcelæn har, en påsprøjtning af farven.

Denne teknik er efterhånden overført til mange andre fabrikker, hvor man endvidere er gået over til at forbinde den med chablonteknik [skabelonteknik], for derved at producere en billigere vare. Særlig i fajancefabrikker har dette fundet sted. På fajancefabrikken her har kunstmaler Willerup gennem et sindrigt system af chabloner vidst at frembringe ejendommelige resultater af en sådan sprøjteteknik eller, som den her på fabrikken kaldes "luftmaling". (...) Det er ret morsomt at se, hvilke smukke resultater man uden et eneste penselstrøg eller direkte anvendelse af hånden kan nå gennem denne teknik."

Glemmes skal det ikke, at foruden de små platter udførte Willerup ved hjælp af den beskrevne teknik det populære og smukke *Påfuglestellet* (1918-19) med mørkeblå underglasurdekoration.



*Uden for Willerups ellers meget kulørte streg falder disse to enkle, men kønne tvillingepar fra 1916.*

Bortset fra to intermezzoer af Louis Moe og Else Hasselriis i 1917 og 1918, var det Oscar Willerup, der var det kunstneriske talent bag alle de senere udkomne platter lige til den sidst udgave i 1930. Det blev til ind imellem ganske kønne og velkomponerede motiver som *Pige med madkurv* (1930) og *Pige med blomsterkurv* (1919), hvor pigen dog ser en smule anstrengt ud af at holde den tunge kurv på hovedet. Skal vi være kritiske, kan vi nok tillade os at sige, at et fællestræk er, at de fleste er en smule glansbilledagtige og stereotyp, men det ligger vel i genrens natur. Dog bør man fremhæve de to tvillingplatter fra 1916, der har deres helt egen enkle streg i farverne mørk blå, grågrøn og okker (*Siddende dreng*) og rustrød, grågrøn og okkergul (*Pige der plukker blomster*).

**Billedtekst til farveplanchen på modsatte side.**

*Øverste række: Dreng med blomster og vårkrans. Rasmus Harboe, 1910 (til venstre). Dreng blæser i trompet. Christian Joachim, 1912 (til højre). Midten: Pige i legevojn. Louis Moe, 1917. Nederste række: Pige med dukke. Oscar Willerup, 1924 (til venstre). Barn spiser grød. Oscar Willerup, 1923 (til højre).*





“Den ene af Louis Moes platter fra 1917 viser en kæk lille dreng spankulerende rundt med en endda meget stor blomst i munden. Formodentlig fordi Louis Moe er gæstekunstner hos Aluminia, er hans platter imod sædvanen signeret L.M.”

### Louis Moe

De to tvillingplatter fra 1917 er begge udført af den populære norsk-danske kunstner Louis Moe (1859-1945). Han er især kendt for en række børnebøger, hvortil han leverede tekst og illustrationer. Hvem blandt den ældre generation husker ikke *Fuglebogen* (1898), *Blomsternes Bog* (1905), *Kylle Kluk* (1919), *Peter Kvæk* (1920) og *Den grønne Spillemand* (1922). Han har desuden illustreret de islandske sagaer, Saxos Danmarkskrønike, Holberg, Wessel og H.C. Andersen.

### Else Hasselriis

De to platter fra 1918 (*Pige med dukke* og *Dreng med tulipan*) er helt anderledes end alle de øvrige, idet de er de to eneste, hvortil udelukkende er anvendt sort farve. Herved er der skabt to meget karakterfulde og smukke silhouetmotiver udført af maleren Else Hasselriis (1878-1953). Man kan i den forbindelse ikke lade være med at spekulere på, om anvendelsen af kun én farve kan sættes i forbindelse med råvareknaphed og at tiden er Første Verdenskrigs sidste år?

Else Hasselriis var ansat ved Den kongelige Porcelainsfabrik i dekorationsafdelingen





for “Kurant Kunst” i perioden 1904 til 1949. Hun var uddannet maler, men det var inden for silhouetklippingen, at hun fandt sit kunstneriske udtryk, hvor hun først og fremmest illustrerede eventyr, herunder H.C. Andersens.

Om Else Hasselriis hedder det i tidsskriftet *Skønvirke* fra september 1915: “Hvor er det velgørende igen at se den kunstform (silhouetkunsten) dyrket af en alvorlig kunstnernatur, der har valgt den, fordi den talte hendes sprog. Hvor meget ville et møbel eller en anden ting af træ ikke vinde ved at smykkes med en af Else Hasselriis’ silhouetter! En af dem, der er gengivet her, eller i det hele en af hende, for der er næppe andre herhjemme, som med dekorativ sans forener så fortrinlige evner til at udføre en silhouet som hun. Så fint, så poetisk virker de, at man forbavses over, at hendes kræfter ikke for længst er taget i f.eks. dekupørarbejdets tjeneste. Både kompositionerne og udførelsen af de figurlige silhouetter og de mange exlibris, som hun har klippet, vidner om et mere end almindeligt talent”.

I *Skønvirke* er i øvrigt gengivet i alt 9 silhouetklip af Else Hasselriis, der bl.a. forestiller søheste, blomster, børn, en bondekone der sætter neg, og en gammel kone der laver blomsterdekorationer. Ligesom tilfældet var med Louis Moe, er også Else Hasselriis’ to platter signeret E H.

### Lillebror

På trods af skiftende tider har børnehjælpsdagen overlevet. I dag er den direkte engageret i det sociale arbejde omkring børns generelle vilkår i Danmark. I 1998 blev der således i alt uddelt 2.330.154 kr. De forretningsmæssige aktiviteter omfatter Lillebror Butikken, hvorfra der ikke længere sælges fajanceplatter, men derimod CD-ROM-spil med Barbie, Batman og Den lyserøde Panter, afholdelsen af selve børnehjælpsdagen, Lillebror Lotteriet, Kræmmermarkedet, Lillebror Prisen og Erhvervsfonden.

Kræmmermarkedet varer 4 dage og afholdes på Bellahøjmarken ved Grøndal Centret midt i København og er et åbent marked hvor ca. 350 kræmmere har stader.

Lillebror Prisen tildeles en eller flere personer, organisationer eller foreninger, som i det forgangne år har ydet en Lillebror indsats ud over det sædvanlige. En “Lillebror indsats” er karakteriseret ved et bemærkelsesværdigt initiativ til gavn og glæde for børn og unge, en bemærkelsesværdig holdning eller handling i et humanitært ærinde eller en bemærkelsesværdig indsats til glæde for andre i almindelighed – fortrinsvis inden for det stor-københavnske område. Børnehjælpsdagens Lillebror Pris uddeles én gang årligt og er på 100.000 kr. Med prisen overrækkes en statuette lavet af billedhuggeren Ellen Warming.

I 1999 starter Børnehjælpsdagen en erhvervsfond, hvor den i tæt samarbejde med erhvervslivet ønsker at styrke de fælles muligheder for hjælp til selvhjælp hos den opvoksende generation.

### På nettet

I den trykte litteratur og i kunsthistorien i det hele taget har de små platter hidtil levet en temmelig upåagtet tilværelse, og hos antikvitetshandlere og marskandisere kan de da også erhverves for små penge. Med internettets nemme mulighed for at tilgængeliggøre platternes og børnehjælpsdagens historie er der nu en chance for at flere kunne få lyst til at interessere sig for dette lille stykke kulturhistorie. Min egen publicering af platternes historie på nettet har da også givet mig morsomme og fornøjelige kontakter med adskillige mennesker i ind- og udland.

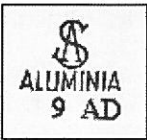
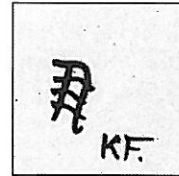
### Stempler og signaturer

Har vi nu set os måtte på de mange kulørte forsider, kunne det nu være interessant at vende platterne om og se dem fra bagsiden.



Set i sammenhæng over de 22 år har de 26 platter et par fælles karakteristika: Foruden det lille ophængningshul er de alle forsynet med den buedeformede og stemplede signatur.

De første fem platter, der var håndmalede, er desuden på bagsiden forsynet med den håndmalede signatur for Alumina: Det store A gennembrudt af de tre bølgelinier. Det er noget forskelligt i udseende og størrelse. Her ses gengivet signaturen fra 1912, hvor KF står for Københavns Fajancefabrik.



Et interessant blind- eller prægestempel findes i platten fra 1910, hvor AS står for Alumina's grundlægger August Schjøtt. Betydningen af 9 AD kendes ikke.

### KF og K

Fra 1922 indføres et blind- eller prægestempel mærket KF og fra 1926 K (begge Københavns Fajancefabrik). Det første ses i varianter med tilføjede bogstaver: F (i 1924) og B (stemplet i sort under glasuren i 1925). Det næste i varianter med tilføjede bogstaver: F (i 1926), 0 (i 1927 – den her gengivne med B stemplet i sort under glasuren) og et 2-tal (i 1928, 1929 og 1930).

Den officielle kronologi kombinerer K'et med tal således: 1-tallet angiver årene 1927-28, 2-tallet årene 1928-33, 3-tallet årene 1933-35, 4-tallet årene 1935-36 og 5-tallet årene 1936-ca. 1940.

### Udvalgte kilder:

Dalgas, [Frederik]: Fajancefabriken Alumina. Københavns Fajancefabrik 1863-1913. København, 1913. 50 sider, ill.

Dalgas, [Frederik]: Frederiksberg kunstindustri. (Illustreret Tidende, 18. maj 1919, nr. 20, s. 284-285).

Om udflytningen af Den kongelige Porcelainsfabrik og Københavns Fajancefabrik (Alumina) til Frederiksberg. Flensborg, E. Winge og Steen Nottelmann: Hundrede år med Alumina, 1863-1960'erne. København, 1990. 55 sider, ill.

Et af de få steder i litteraturen, hvor børnehjælpsplatterne er omtalt.

Grandjean, Bredo L.: Alumina Fajancer gennem hundrede år. København, 1981.

Hellssen, Henry: Børnehjælpsdage. København, 1953.

Holmström, Susanne: Danske platter. København, 1978. 64 sider, ill.

Med en oversigt over samtlige Alumina's børnehjælpsplatter og deres kunstnere.

Den kongelige Porcelainsfabrik (udg.): Den kongelige Porcelainsfabriks platter = The Royal Copenhagen Porcelain Manufactory Plates. København, 1970. 120 sider, ill.

Rostock, Xenius: Den kongelige Porcelainsfabrik og Fajancefabriken Alumina A/S før og nu. København, 1938. 70 sider.

### Internetressourcer:

Hofman Hansen, Per: Børnehjælpsdagene 1904-1930: Alumina's børnehjælpsplatter 1909-1930.

<http://www.silkeborg.bib.dk/elekby/personale/~hofman/platter/>

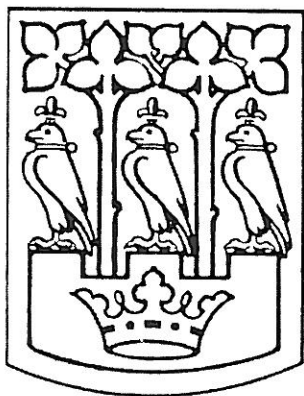
Børnehjælpsdagen : [www.lillebror.net](http://www.lillebror.net)  
<http://www.lillebror.net/index.htm>

Per Hofman Hansen. Bibliotekar, webredaktør og IT-konsulent på Silkeborg Bibliotek.

# FREDERIKSBERG

## GENNEM TIDERNE

### XXII



1999

UDGIVET AF  
HISTORISK-TOPOGRAFISK SELSKAB  
FOR FREDERIKSBERG

**FREDERIKSBERG GENNEM TIDERNE XXII**

© 1999 by Forfatterne og Historisk-Topografisk Selskab for Frederiksberg

Redaktion

**MICHAEL BACH  
ANNE MØLLER-RASMUSSEN**

Ekspedition

**FREDERIKSBERG KOMMUNES BIBLIOTEKER  
SOLBJERGVEJ 21-25, 2000 FREDERIKSBERG**

ISBN 87-87477-24-6

ISSN 0108-8777