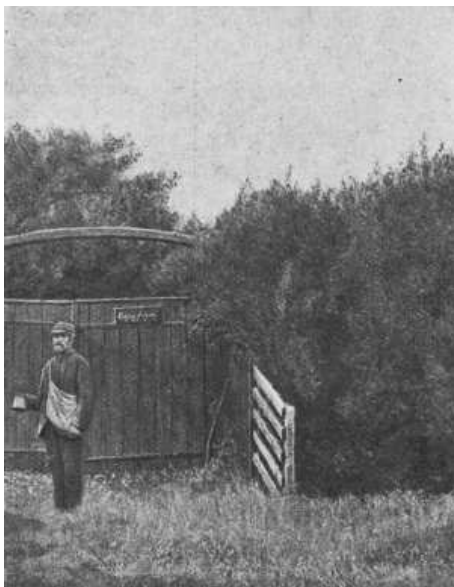


Fuglekøjer på Fanø

Af P. Klemmensen Pedersen¹

Oprindelig trykt i Tiden. Ugeblad for Politik og folkelig Oplysning. 1. årgang, nr. 46, 10. februar 1911, s. 548.



De fleste af bladets læsere har vistnok hørt tale om vildandefangsten i fuglekøjerne på Fanø, men hvorledes at fangsten foregår og hvorledes sådanne fangststeder er indrettede er næppe almindelig bekendt. Fanø er det eneste sted i Danmark, hvor fuglekøjer findes; men på flere af de sydlige vesterhavsøer og i Holland har denne fangstmåde været brugt i umindelige tider.

En sådan fuglekøje eller rettere andekøje består af en dam henved 100 alen i tværmål og fra denne udgår i bueform seks kanaler, som efterhånden snævrer betydeligt ind; på det sidste stykke er de overspændt med ståltrådsnet og ender i en ruse. Dammen og kanalernes sider er forsynede med 2½ alen høje diger, dannede af den opgravede jord. Derhos er der opstillet skærme, dannede af moserør, så at fangstmanden kan færdes uset af ænderne i dammen. Det omgivende areal er tilplantet

med forskellige skov- og frugttræer, så at der dannes en lille lund på ca. en tønde land, som er forsynet med en forsvarlig indhegning, og indenfor den findes et lille hus, hvor fangstmanden kan opholde sig og hvor foder til ænderne og redskaberne opbevares.

Alle fuglekøjerne - der er i alt tre i brug i sæsonen - er lagt på øens østside i umiddelbar nærhed af statsplantagen i en fjerdingvejs² afstand fra hinanden. I hver af disse køjer holdes en flok lokkeænder (ofte et par hundrede), som spiller en vigtig rolle under fangsten, og de er mærkede med en lille gutaperka-rem³ om den ene fod og en del af dem er vingestækkede. Resten har deres fulde frihed, men alle har de til en tid været indespærret i et stort bur, hvor de er blevet vænnet til synet af fangstmanden i fuglekøjen, af hvem de fodres dagligt med byg i fuglekøjen hele året rundt.

Mellem Fanø og fastlandet findes nogle flade grunde, de såkaldte "vadder", som ved ebбетid ligger tørre. Bunden er blød og består af klæg, hvori findes orme, snegle og skaldyr i overflod. Når de store andeflokke fra nord i høst trækker ned mod vore kyster, finder de her et rigt forsynet forrådskammer, og i efterårsmånederne er farvandet opfyldt af store skarer af vildænder. Når vandet falder, samler ænderne sig på vadderne, hvor føden ligger udbredt for dem, og når de så har forsynet sig med føde, søger de i flokke til land for at nyde lidt fersk vand og læ.

På de forhold beror køjefangsten, idet de halvtamme føromtalt lokkeænder, som også ved lavvande færdes ude på vadderne mellem deres vilde slægtninge, altid trækker en del af disse med sig, når de ved flodens indtræden vender tilbage til den hjemlige køje. Undertiden kan køjens dam bogstavelig

¹ Peder Klemmensen Pedersen, (født og død i Sønderho 1858-1937), købmand i Holsted, senere agent i Sønderho.

² Fjerdingvej = ¼ mil = 1,9 km.

³ Guttaperka = rem fremstillet af naturgummi.

talt være stuvende fuld af ænder. Fangstmanden udstrør nu en del hele bygekorn i en af kanalerne, som snart derefter søges af de stedkendte lokkeænder, og efterhånden følger nogle af de vilde efter. Med spændt opmærksomhed følger fangstmanden begivenhedernes gang, medens han forsigtig bevæger sig bag de dækkende rørskærme bærende i hånden et lille kobberkrus med en brændende tørv, for at tilintetgøre enhver lugt, som kunde røbe menneskets nærværelse for de mistroiske ænder.

Og er disse nu kommen ind i den overdækkede del af kanalen, behøver han blot at vise sig for at drive dem videre ind og sluttelig ind i rusen; her tager han dem én for én og dræber dem. De af lokkeænderne, som er kommen med ind i rusen, sættes derimod atter i frihed og søger tilbage til dammen. Snart efter begynder den samme forestilling forfra og gentager sig flere gange på samme dag. Men vind og vejr spiller også en rolle for fangsten, så at det daglige udbytte kan variere betydeligt. Fangsten består af krikænder, gråænder og spidsænder, men krikænderne udgør den langt overvejende del.

Fangsten afsættes så godt som udelukkende i København. Eksport til England og Tyskland er ikke faldet ud til tilfredshed. Fangsttiden tager sin begyndelse i august og varer til jul, såfremt is ikke træder hindrende til. I denne tid er køjerne fredlyste, og ingen uden fangstmanden har adgang. Den første fuglekøje på Fanø, "Gamle Køje" kaldet, anlagdes 1866 af skipper Thomas Anthonisen, men i en lang årrække gik det småt med fangsten. Så omsider blev der "god træk" af ænder, og man anskaffede flere lokkeænder. Da blev fangsten år for år større, og et enkelt år nåede antallet af solgte ænder 9.000 i alt.

Dette rige udbytte fristede andre til også at lægge sig efter andefangst efter samme mønster, og efterhånden er der anlagt to andekøjer af forskellige selskaber. Fangsten er imidlertid ikke tiltaget i samme forhold, idet der ikke fanges flere i de omtalte tre nu i brug værende køjer, end der i sin tid fangedes i den "Gamle Køje" alene.

På de besøgende gør fuglekøjerne på Fanø et ejendommeligt indtryk; det har jeg erfaret flere gange. Således forrige sommer, da jeg med min ven, kunstmaler Johan Rohde tog en tur til "Gamle Køje". Gennem lyng og marehalm træder man pludselig ind i en lille lun skov med den for skoven særegne bundvegetation, summende myg og syngende småfugle. Også spovanden, strandskaden og en mængde mindre fugle har om sommeren fristed i fuglekøjerne på Fanø.

Fanø, januar 1911.

P. Klemmensen Pedersen

<http://www.aldus.dk/fanoefuglekoejer/gamlekoeje/klemmensen-1911.html>

Redigeret og tilrettelagt af Per Hofman Hansen. Silkeborg, marts 2009.

perhofman@gmail.com